

|             |     |
|-------------|-----|
| Deutsch     | 4   |
| English     | 11  |
| Français    | 18  |
| Italiano    | 26  |
| Nederlands  | 34  |
| Español     | 42  |
| Português   | 50  |
| Dansk       | 58  |
| Norsk       | 65  |
| Svenska     | 72  |
| Suomi       | 79  |
| Ελληνικά    | 86  |
| Türkçe      | 94  |
| Русский     | 101 |
| Magyar      | 110 |
| Čeština     | 118 |
| Slovenščina | 125 |
| Polski      | 132 |
| Românește   | 140 |
| Slovenčina  | 148 |
| Hrvatski    | 155 |
| Srpski      | 162 |
| Български   | 169 |
| Eesti       | 177 |
| Latviešu    | 184 |
| Lietuviškai | 191 |
| Українська  | 198 |

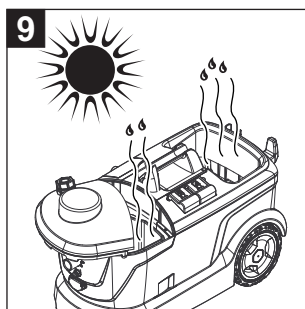
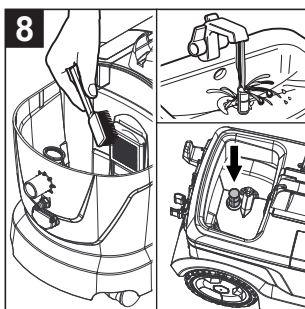
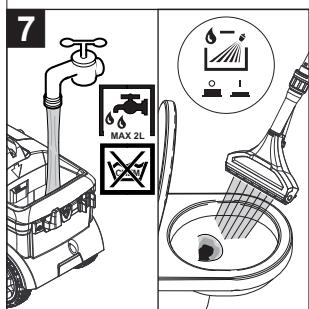
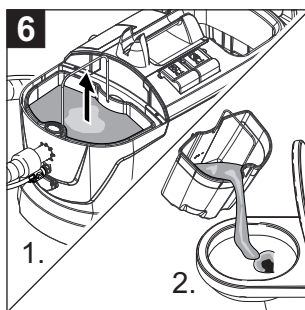
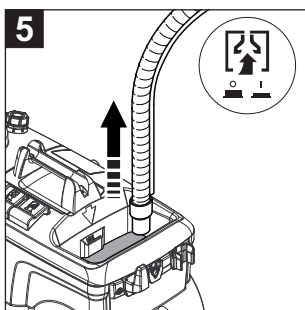
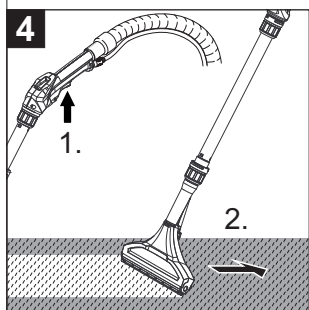
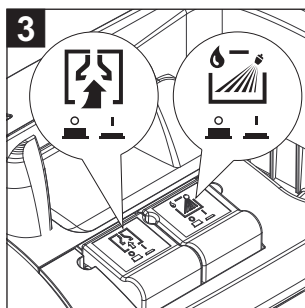
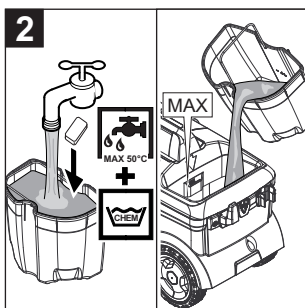
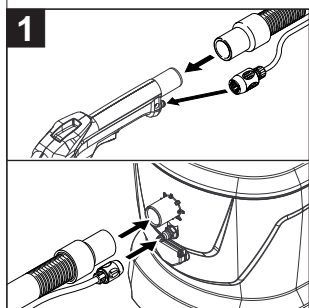
**Register and win!**  
[www.karcher.com/register-and-win](http://www.karcher.com/register-and-win)



**ERC**



# A







Před prvním použitím svého zařízení si přečtete tento původní návod k používání, řiďte se jím a uložte jej pro pozdější použití nebo pro dalšího majitele.

- Před prvním uvedením do provozu bezpodmínečně čtete bezpečnostní pokyny č. 5.956-077.0!
- V případě nedodržování provozních a bezpečnostních pokynů mohou vzniknout škody na přístroji a může dojít k ohrožení osob přístroj obsluhujících i ostatních.
- Při přepravních škodách ihned informujte obchodníka.

## Obsah

|                                 |    |   |
|---------------------------------|----|---|
| Ochrana životního prostředí . . | CS | 1 |
| Stupně nebezpečí . . . . .      | CS | 1 |
| Používání v souladu s určením   | CS | 1 |
| Přehled . . . . .               | CS | 2 |
| Uvedení přístroje do provozu .  | CS | 2 |
| Obsluha . . . . .               | CS | 3 |
| Čistící metody . . . . .        | CS | 4 |
| Přeprava . . . . .              | CS | 5 |
| Ukládání . . . . .              | CS | 5 |
| Ošetřování a údržba . . . . .   | CS | 5 |
| Pomoc při poruchách . . . . .   | CS | 5 |
| Příslušenství a náhradní díly . | CS | 6 |
| Záruka . . . . .                | CS | 6 |
| Prohlášení o shodě pro ES . .   | CS | 6 |
| Technické údaje . . . . .       | CS | 7 |

## Ochrana životního prostředí

|  |   |
|--|---|
|  | Obalové materiály jsou recyklovatelné. Obal nezahazujte do domovního odpadu, ale odevzdejte jej k opětovnému využití.   |
|  | Přístroj je vyroben z hodnotných recyklovatelných materiálů, které je třeba znovu využít. Baterie, olej a podobné látky se nesmějí dostat do okolního prostředí. Použitá zařízení proto odevzdejte na příslušných sběrných místech. |

### Informace o obsažených látkách (REACH)

Aktuální informace o obsažených látkách naleznete na adrese:

**[www.kaercher.com/REACH](http://www.kaercher.com/REACH)**

## Stupně nebezpečí

### ⚠ NEBEZPEČÍ

*Pro bezprostředně hrozící nebezpečí, které vede k těžkým fyzickým zraněním nebo k smrti.*

### ⚠ VAROVÁNÍ

*Pro potenciálně nebezpečnou situaci, která by mohla vést k těžkým fyzickým zraněním nebo k smrti.*

### ⚠ UPOZORNĚNÍ

*Upozornění na případnou nebezpečnou situaci, která může vést k lehkým fyzickým zraněním.*

### POZOR

*Upozornění na potenciálně nebezpečnou situaci, která může mít za následek poškození majetku.*

## Používání v souladu s určením

- Tento přístroj na postřikovou extrakci je určen k mokrému čištění koberců.
- Přístroj je vhodný k použití v průmyslových i jiných velkých zařízeních, např. v hotelech, školách, nemocnicích, v továrnách, obchodech, úřadech a půjčovnách.



## Přehled

### Stručný návod

ilustrace **A**

- 1 Připojte postřikovací/sací hadici k zahnuté násadě,  
Připojte postřikovací/sací hadici k přístroji
- 2 Připravte čistící směs,  
Naplnění zásobníku na čerstvou vodu
- 3 Volba druhu provozu
- 4 Čištění
- 5 Vyprázdnění nádrže na čerstvou vodu
- 6 Vyprázdněte zásobník na znečištěnou vodu
- 7 Naplňte nádrž na vodu (bez mycího prostředku),  
Vypláchněte přístroj
- 8 Vyčistěte sítko na zbytky vláken,  
Čištění síta na čistou vodu
- 9 Nechte přístroj vyschnout

### První přístroje

ilustrace **B**

- 1 Ruční násada na čištění čalounění (pouze Puzzi 10/1)
- 2 Kabelový hák
- 3 Adaptér pro příslušenství (Homebase)
- 4 Držák na příslušenství
- 5 Síťový kabel
- 6 Stručný návod
- 7 Nádrž na čistou vodu
- 8 Sítko čisté vody
- 9 spínač stříkání
- 10 spínač sání
- 11 Plášť
- 12 typový štítek
- 13 Řídící válec
- 14 Přípojka pro stříkací hadici
- 15 Zásuvka pro dodatečnou mycí hlavu s kartáčem PW 30/1 (pouze Puzzi 10/2 v Adv)
- 16 Přípojka sací hadice
- 17 Nádrž na odpěňovač (pouze Puzzi 10/2)
- 18 Kryt
- 19 Přihrádka na tablety čistícího prostředku (pouze Puzzi 10/2)
- 20 Držadlo na přenášení přístroje

- 21 Podlahová hubice na čištění kobereců
- 22 Adaptér na koberce
- 23 Odjištění podlahové hubice
- 24 Sací hubice
- 25 Tryskový náustek
- 26 Převlečná matice
- 27 Rukojeť
- 28 Násadka
- 29 Páka na koleno
- 30 Stříkací hadice
- 31 Sací hadice
- 32 stříkací / sací hadice
- 33 nádoba na odpadní vodu, vyjímatelná
- 34 Držadlo na přenášení nádrže na znečištěnou vodu
- 35 Těsnění na víku
- 36 Sítko na vlákna

### Uvedení přístroje do provozu

- Před každým uvedením do provozu zkontrolujte, zda nejsou síťový kabel, prodlužovací kabel a hadice poškozené.

### Montáž příslušenství

- Nasaďte sací trubku na podlahovou násadu a rukou dotáhněte převlečnou matici na podlahové násadě.
- Pokud je to nutné, posuňte rukojeť na sací trubce a rukou utáhněte v požadované poloze.
- Nasaďte koleno na sací trubku a převlečnou matici na koleno utáhněte rukou.
- Sací hadici nasaďte na přípojku sací hadice.  
Spojku postřikovací hadice nasaďte na přípojku na přístroji pro ni určenou a zajistěte ji.
- Sací hadici spojte se zahnutou násadou.  
Spojte objímku stříkací hadice s odbočkou a zajistěte.

## Příprava čistící směsi

### ⚠ VAROVÁNÍ

*Nebezpečí úrazu, nebezpečí poškození. Je třeba se řídit pokyny, které jsou přikládány k čistícím prostředkům.*

→ V čisté nádobě smíchejte čerstvou vodu s čistícím prostředkem (koncentraci volte v souladu s údaji platnými pro čistící prostředek).

Rozpusťte čistící prostředek ve vodě.

**Upozornění:** Teplá voda (maximálně 50 °C) zvyšuje čistící účinek. Zkontrolujte tepelnou odolnost plochy, kterou chcete čistit.

**Upozornění:** Z důvodu ochrany životního prostředí používejte čistící prostředky úsporně.

### Naplňte zásobník na čerstvou vodu

→ Nalejte čistící roztok do nádrže na čerstvou vodu. Hladina kapaliny nesmí překročit značku „MAX“.

### Odštěňovač

**Upozornění:** Čistíte-li celopodlahový koberec, který byl dříve šamponován, tvoří se v nádobě na odpadní vodu pěna. Tvorbě pěny může být zabráněno přidáním odštěňovače.

Pouze u Puzzi 10/1:

→ Přidejte odštěňovač (speciální příslušenství) do nádrže na znečištěnou vodu.

Pouze Puzzi 10/2 Adv:

→ Otevřete nádrž na odštěňovač.

→ Doplněte odštěňovač (speciální příslušenství).

### Výměna adaptéru na koberec

→ Stiskněte pojistku podlahové hubice na jedné straně.

→ Vyklepte adaptér na koberec a vyjměte jej.

→ Nasadte nový adaptér na koberec a zaaretujte pojistku.

## Obsluha

### Práce s přídavnými přístroji

Pouze Puzzi 10/2 Adv:

**Upozornění:** K připojování jiných elektrických přístrojů je k dispozici další zásuvka.

### ⚠ NEBEZPEČÍ

*Nebezpečí úrazu a nebezpečí poškození! Zásuvka je určena pouze pro přímé připojení přídavného kartáče s čistící hlavou PW 30/1 k zařízení Puzzi 10/2 Adv. Každé jiné použití zásuvky není povoleno.*

### Zapnutí přístroje

- Zasuňte síťovou zástrčku do zásuvky.
- Stiskněte tlačítko sání a zapněte sací turbínu.
- Stiskněte tlačítko stříkání pro zapnutí postřikovacího čerpadla.

### Čištění přístroje

### POZOR

*Nebezpečí poškození. Před použitím zařízení vyzkoušejte předmět určený k čištění na nenápadném místě, pokud jde o stálost jeho barev a odolnost vůči vodě.*

- Chcete-li nastříkat čistící prostředek, stiskněte páčku na násadě.
- Plochu určenou k očištění přejíždějte v překrývajících se drahách. Přitom hubici tahejte směrem vzad (nestrkejte do ní).
- Při pracovních přestávkách je možné odložit podlahovou hubici v rukojeti na přenášení přístroje.

### Vypnutí zařízení

- Vypněte spínač stříkání a spínač sání.
- Vytáhněte zástrčku ze sítě.

### Vyprázdněte zásobník na znečištěnou vodu

- Jakmile se nádrž na odpadní vodu naplní, vypněte spínač sání a spínač stříkání.
- Sejměte víko.
- Nádrž na odpadní vodu vyjměte ze zařízení a vyprázdněte.

## Vyprázdnění nádrže na čerstvou vodu

- Vypněte přístroj.
- Krátce stiskněte páčku na koleni, čímž snížíte tlak.
- Oddělte koleno od stříkací / sací hadice.
- Zavěste sací hadici do nádrže na čerstvou vodu.
- Stiskněte tlačítko sání a zapněte sací turbínu.
- Vysajte z nádrže na čerstvou vodu veškerý obsah a zařízení vypněte.
- Sejměte víko.
- Nádrž na odpadní vodu vyjměte ze zařízení a vyprázdněte.

## Vyplachování přístroje

- Násadu (se sací trubkou a hubicí) spojte se sací hadicí.
- Spojte objímku stříkací hadice s odbočkou a zajistěte.
- Nádrž na čerstvou vodu naplňte cca 2 l vody z vodovodu.
- Nepřidávejte žádný čisticí prostředek.**
- Stiskněte tlačítko stříkání pro zapnutí postřikovacího čerpadla.
- Přidržte podlahovou hubici nad odpadem.
- Stiskněte páčku na koleni a zařízení 1 až 2 minuty proplachujte.
- Vypněte přístroj.

## Po každém použití

- Vypláchněte přístroj.
- Vyprázdněte nádobu na znečištěnou vodu a vyčistěte pod tekoucí vodou.
- Vyprázdněte zásobník na čerstvou vodu.
- Vnější část přístroje vyčistěte vlhkým hadrem.
- Abyste předešli obtížnému zápachu v případě delší odstávky odstraňte ze zařízení veškerou vodu.
- Nechte přístroj dostatečně vyschnout: Sejměte víko nebo jej posuňte do strany.

## Uložení přístroje

- Přístroj uložte v suché místnosti a zabezpečte jej proti používání nepovolenými osobami.

## Čistící metody

### Normální znečištění

- Nastříkejte a odsajte čisticí prostředek v jednom pracovním kroku.
- Upozornění:** Pokud budete opakovat vysávání bez postřiku, zkrátí se tak doba schnutí.

### Silné znečištění nebo skvrny

- Naneste čisticí prostředek při vypnuté odsávací turbíně a nechte působit 10 až 15 minut.
- Plochu čistěte jako při běžném znečištění.
- V zájmu dalšího zlepšení výsledku čištění očistěte plochu v případě potřeby ještě jednou čistou teplou vodou.

### Čištění čalounění

- Pouze u Puzzi 10/1:  
Přimontujte ruční umývací hubici místo podlahové hubice.
- V případě citlivých látek zmírněte dávkování čisticího prostředku a postříkujte plochu ze vzdálenosti cca. 200 mm. Následně pouze vysajte.

### Typy ohledně čištění

- Silně znečištěná místa postříkejte předem a nechte čisticí prostředek působit 5 až 10 minut.
- Vždy pracujte ze světla do stínu (od okna ke dveřím).
- Vždy pracujte z očištěné plochy směrem k neočištěné.
- Čím choulostivější je povrchová vrstva (orientální či berberský koberec, čalounění), tím slabší koncentraci čisticího prostředku použijte.
- Celopodlahový koberec s jutovým rubem se může při práci namokro srazit a barvy mohou vyblednout.

- Dlouhovlasé koberce po čištění v mokřém stavu vykartáčujte ve směru vlasu (např. vlasovým smetákem nebo kartáčem).
- Impregnace pomocí Care Texu RM 762 provedená po čištění namokro zabrání rychlému opětovnému znečištění textilní povrchové vrstvy.
- Abyste předešli vzniku vytlačených míst nebo rezavých skvrn, začněte po vyčištěné ploše chodit nebo na ni stavte nábytek až po uschnutí.


### Čistící prostředky

|                            |                |
|----------------------------|----------------|
| Čištění koberců a polštářů | RM 760 prášek  |
|                            | RM 760 tablety |
|                            | RM 764 kapalný |
| Odpěňování                 | RM 761         |
| Impregnace koberců         | RM 762         |

Pro další informace si vyžádejte informační list výrobku a bezpečnostní list EU příslušného čistícího prostředku.

### Přeprava

#### ⚠ UPOZORNĚNÍ

*Nebezpečí úrazu a nebezpečí poškození! Dbejte na hmotnost přístroje při přepravě.*  
ilustrace 

- ➔ Při přepravě položte sací trubku na rukojeť a přiložte stříkací-/sací hadici na přístroj.  
Naviňte síťový kabel a zahákněte jej na hák pro kabely.
- ➔ Při přepravě v dopravních prostředcích zajistěte zařízení proti skluzu a překlopení podle platných předpisů.

### Ukládání

#### ⚠ UPOZORNĚNÍ

*Nebezpečí úrazu a nebezpečí poškození! Dbejte na hmotnost přístroje při jeho uskladnění.*

Toto zařízení smí být uskladněno pouze v uzavřených prostorách.

## Ošetřování a údržba

### ⚠ NEBEZPEČÍ

*Nebezpečí úrazu elektrickým proudem. Před každou prací na zařízení vždy zařízení vypněte a vytáhněte síťovou zástrčku.*

### Čištění sítka na vlákna

- ➔ Sejměte víko.
- ➔ Nádrž na odpadní vodu vyjměte ze zařízení.
- ➔ Pravidelně čistěte síto na zbytky vláken pomocí kartáče.

### Čištění sítka na čistou vodu

- ➔ Odšroubovat síto na čistou vodou.
- ➔ Pravidelně čistěte síto na čistou vodou pod tekoucí vodou.

### Čištění trysky

- ➔ Odšroubujte převlečné matice.
- ➔ Vyčistěte výstup hubice.

## Pomoc při poruchách

### ⚠ NEBEZPEČÍ

- *Nebezpečí úrazu elektrickým proudem. Před každou prací na zařízení vždy zařízení vypněte a vytáhněte síťovou zástrčku.*
- *Elektrické díly dávejte kontrolovat a opravovat pouze do autorizovaného zákaznického servisu.*

### Zařízení nefunguje

- ➔ Zkontrolovat zásuvku a zajištění napájení.
- ➔ Zkontrolovat napájecí kabel a zástrčku zařízení.
- ➔ Přístroj zapněte.

### z hubice nevychází voda

- ➔ naplňte nádrž na čerstvou vodu
- ➔ Zkontrolujte spojky na postřikovací hadici, zda jsou správně usazeny.
- ➔ Vyčistěte nebo vyměňte ústí trysky.
- ➔ Vyčistěte síto v nádrži na čerstvou vodu.
- ➔ Postřikovací čerpadlo je vadné, vyhledejte zákaznický servis.

## Stříkáč paprsek je jednostranný

- Vyčistíte výstup hubice.

## Nedostatečný sací výkon

- Zkontrolujte, zda víko správně sedí
- Vyčistíte těsnění víka a dosedací plochu na zařízení.
- Vyčistíte sítko na vlákna.
- Zkontrolujte, zda není ucpaná sací hadice, v případě potřeby ji vyčistěte.

## Postřikovací čerpadlo je hlučné

- nádrže na čerstvou vodu.

## Silné pěnění v nádobě na znečištěnou vodu

- Přidejte odpěňovač do nádrže na znečištěnou vodu resp. doplňte nádrž na odpěňovač.

## oddělení služeb zákazníkům

**Pokud poruchu nelze odstranit, musí přístroj zkontrolovat zákaznická služba.**

## Příslušenství a náhradní díly

- Smí se používat pouze příslušenství a náhradní díly schválené výrobcem. Originální příslušenství a originální náhradní díly skýtají záruku bezpečného a bezporuchového provozu přístroje.
- Výběr nejčastěji vyžadovaných náhradních díků najdete na konci návodu k obsluze.
- Další informace o náhradních dílech najdete na [www.kaercher.com](http://www.kaercher.com) v části Service.

## Záruka

V každé zemi platí záruční podmínky vydané příslušnou distribuční společností. Případné poruchy zařízení odstraníme během záruční lhůty bezplatně, pokud byl jejich příčinou vadný materiál nebo výrobní závady. V případě uplatňování nároku na záruku se s dokladem o zakoupení obraťte na prodejce nebo na nejbližší oddělení služeb zákazníkům.

## Prohlášení o shodě pro ES

Tímto prohlašujeme, že níže označené stroje odpovídají jejich základní koncepci a konstrukčním provedením, stejně jako námi do provozu uvedenými konkrétními provedeními, příslušným zásadním požadavkům o bezpečnosti a ochraně zdraví směrnic ES. Při jakýchkoli na stroji provedených změnách, které nebyly námi odsouhlaseny, pozbývá toto prohlášení svou platnost.

**Výrobek:** Postřikovací přístroj

**Typ:** 1.100-xxx

**Typ:** 1.193-xxx

**Příslušné směrnice ES:**

2006/42/ES (+2009/127/ES)

2004/108/ES

2011/65/EU

**Použité harmonizační normy**

EN 55014–1: 2006+A1: 2009+A2: 2011

EN 55014–2: 1997+A1: 2001+A2: 2008

EN 60335–1

EN 60335–2–68

EN 61000–3–2: 2006+A1: 2009+A2: 2009

EN 61000–3–3: 2013

EN 62233: 2008

EN 50581

**Použité národní normy**

-

**5.957-534**

Podepsaní jednájí v pověření a s plnou mocí jednateľství



H. Jenner  
CEO



S. Reiser  
Head of Approval

Osoba zplnomocněná sestavením dokumentace:

S. Reiser

Alfred Kärcher GmbH & Co. KG

Alfred-Kärcher-Str. 28 - 40


71364 Winnenden (Germany)

Tel.: +49 7195 14-0

Fax: +49 7195 14-2212

Winnenden, 2015/03/01

## Technické údaje


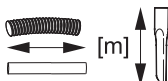

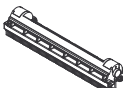
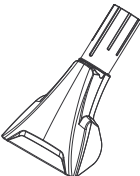
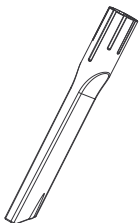
|                                  |   | <b>Puzzi 10/1</b> | <b>Puzzi 10/2 Adv</b> |
|----------------------------------|---|-------------------|-----------------------|
| Napětí sítě                      | V   | EU: 220-240       | EU: 220-240           |
|                                  | V   | GB: 230-240       | GB: 230-240           |
|                                  | V   | AU: 240           | AU: 240               |
|                                  | V   | AR: 220           | AR: 220               |
| Frekvence                        | Hz  | 1~ 50-60          | 1~ 50-60              |
| Ochrana                          | --  | IPX4              | IPX4                  |
| Ochranná třída                   |  | II                | II                    |
| jmenovitý výkon motoru dmychadla | W   | 1100              | 1100                  |
| Výkon (celk.)                    | W   | --                | 1350                  |
| Množství vzduchu (max.)          | l/s   | 54                | 54                    |
| Podtlak (max.)                   | kPa (mbar)  | 22 (220)          | 22 (220)              |
| Výkon čerpadla postřiku          | W   | 40                | 80                    |
| Tlak postřiku                    | MPa   | 0,1               | 0,2                   |
| Tlak postřiku (max.)             | MPa   | 0,3               | 0,3                   |
| Množství postřiku                | l/min   | 1                 | 2                     |
| Teplota čistícího roztoku (max.) | °C  | 50                | 50                    |
| Objem nádoby na čerstvou vodu    | l   | 10                | 10                    |
| Objem nádoby na znečištěnou vodu | l   | 9                 | 9                     |
| Výkon zásuvky přístroje (max)    | W   | --                | 250                   |
| Délka x Šířka x Výška            | mm  | 705 x 320 x 435   | 705 x 320 x 435       |
| Typická provozní hmotnost        | kg  | 10,7              | 11,4                  |
| Okolní teplota (max.)            | °C  | +40               | +40                   |

### Zjištěné hodnoty dle EN 60335-2-68

|                                    |                  |        |        |
|------------------------------------|------------------|--------|--------|
| Hladina akustického tlaku $L_{pA}$ | dB(A)            | EU: 74 | EU: 74 |
|                                    | dB(A)            | GB: 76 | GB: 76 |
| Kolísavost $K_{pA}$                | dB(A)            | 1      | 1      |
| Hodnota vibrace ruka-paže          | m/s <sup>2</sup> | <2,5   | <2,5   |
| Kolísavost K                       | m/s <sup>2</sup> | 0,2    | 0,2    |


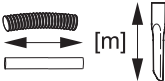

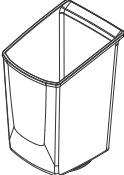



|                      |                               |              |
|----------------------|-------------------------------|--------------|
| <b>Sít'ový kabel</b> | H05VV-F 2x1,0 mm <sup>2</sup> |              |
|                      | Č. dílu                       | Délka kabelu |
| EU                   | 6.650-363.0                   | 7,5 m        |
| GB                   | 6.650-380.0                   | 7,5 m        |
| AU                   | 6.650-385.0                   | 7,5 m        |
| AR                   | 6.650-382.0                   | 7,5 m        |

## Zubehör / Accessories / Accessoires

|   |                         | $\varnothing$<br>[mm] |  |  |
|---|--|-----------------------|---|---|
|  | 4.762-014.0<br>Hartflächen-<br>adapter,<br>hard surface<br>adapter,<br>adaptateur pour<br>surface rigide |                       |   | 240   |
|  | 4.130-001.0 *  | DN 32                 |   | 110   |
|  | 4.130-010.0  | DN 32                 | 0,25  |   |



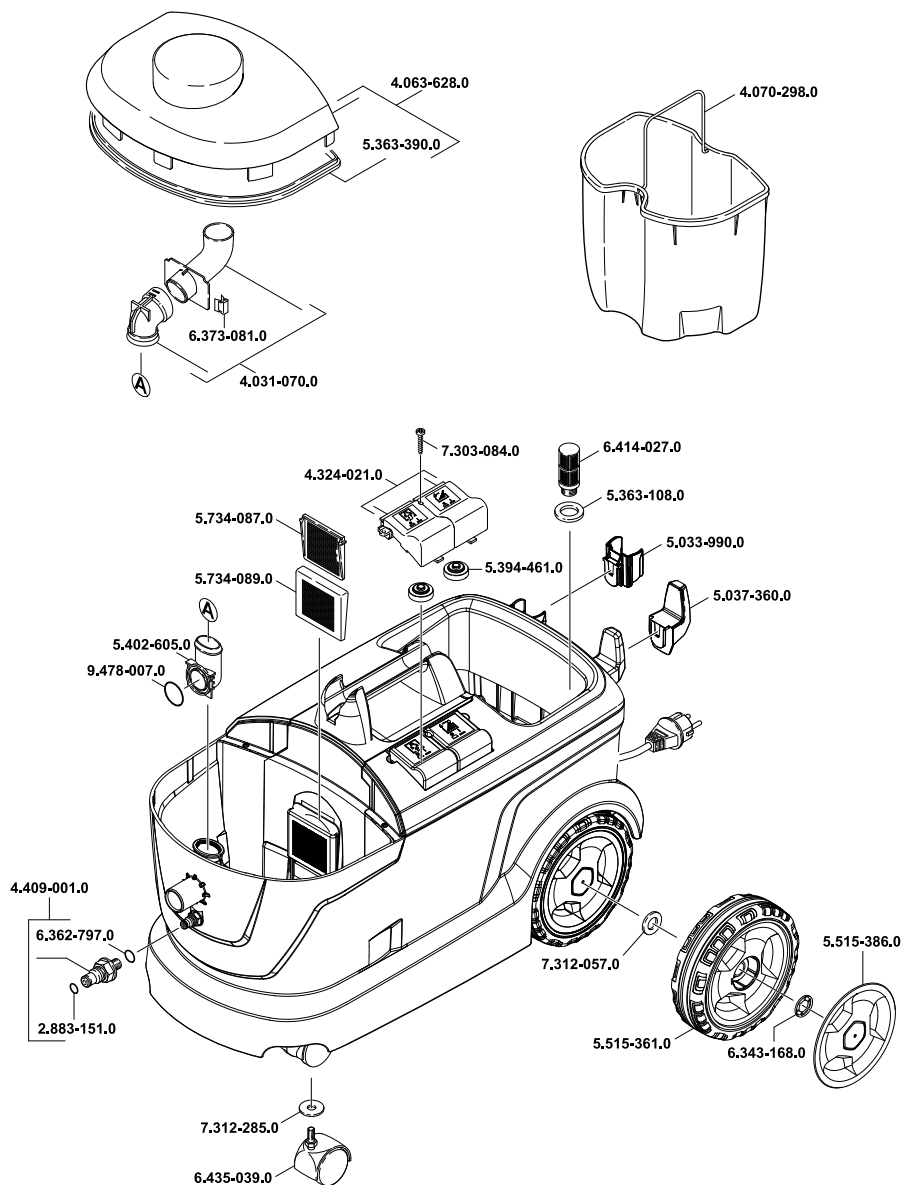
## Zubehör / Accessories / Accessoires

|   |                                    | $\varnothing$<br>[mm] |  |  |
|---|---|-----------------------|---|---|
|  | 5.070-010.0<br>Behälter für<br>Reinigungs-<br>mittel,<br>container for<br>detergent,<br>réservoir pour<br>détergent |                       |   |   |
|  | 6.980-078.0   | DN 20-26              |   |   |
|  | 6.980-077.0   |                       |   |   |
|  | 6.980-080.0   |                       |   |   |

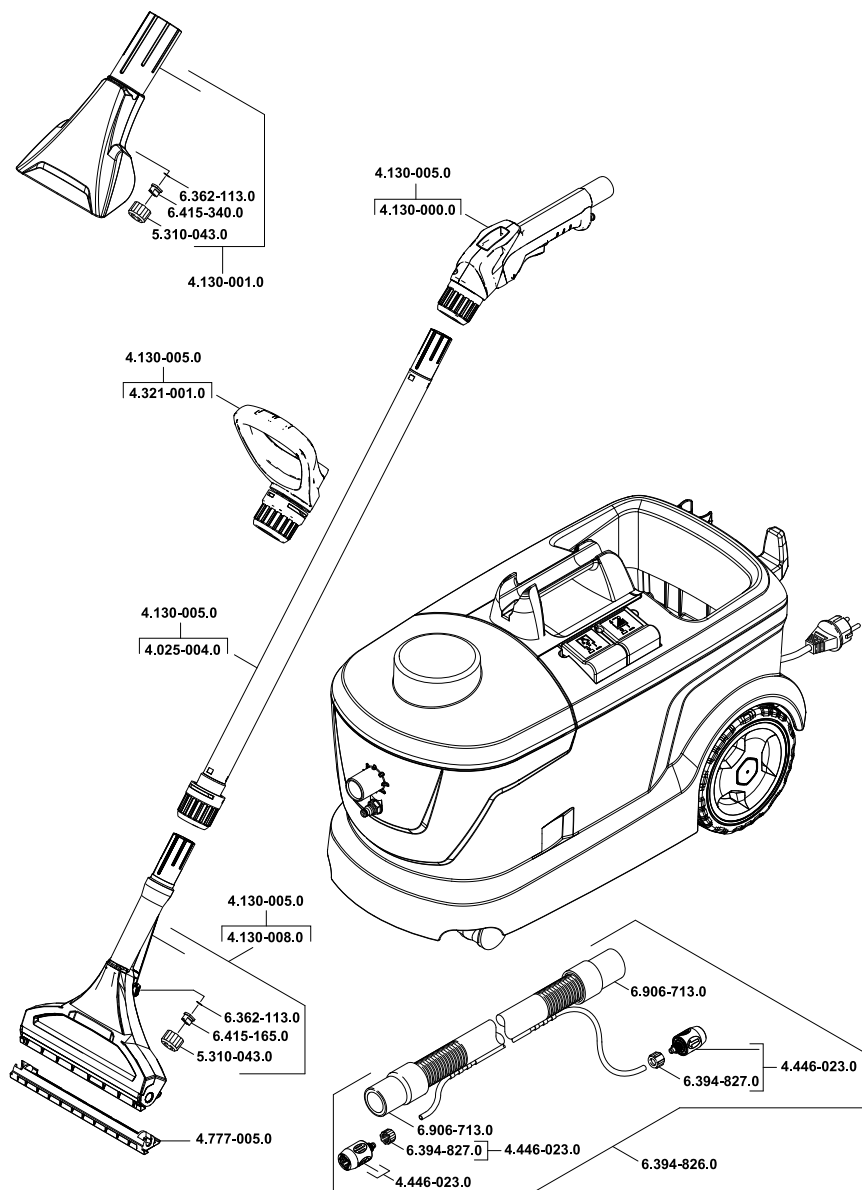
DN = Konus-Verbindung, cone connection, connexion de cône

\* = nur Puzzi 10/2 Adv, Puzzi 10/2 Adv only, uniquement Puzzi 10/2 Adv

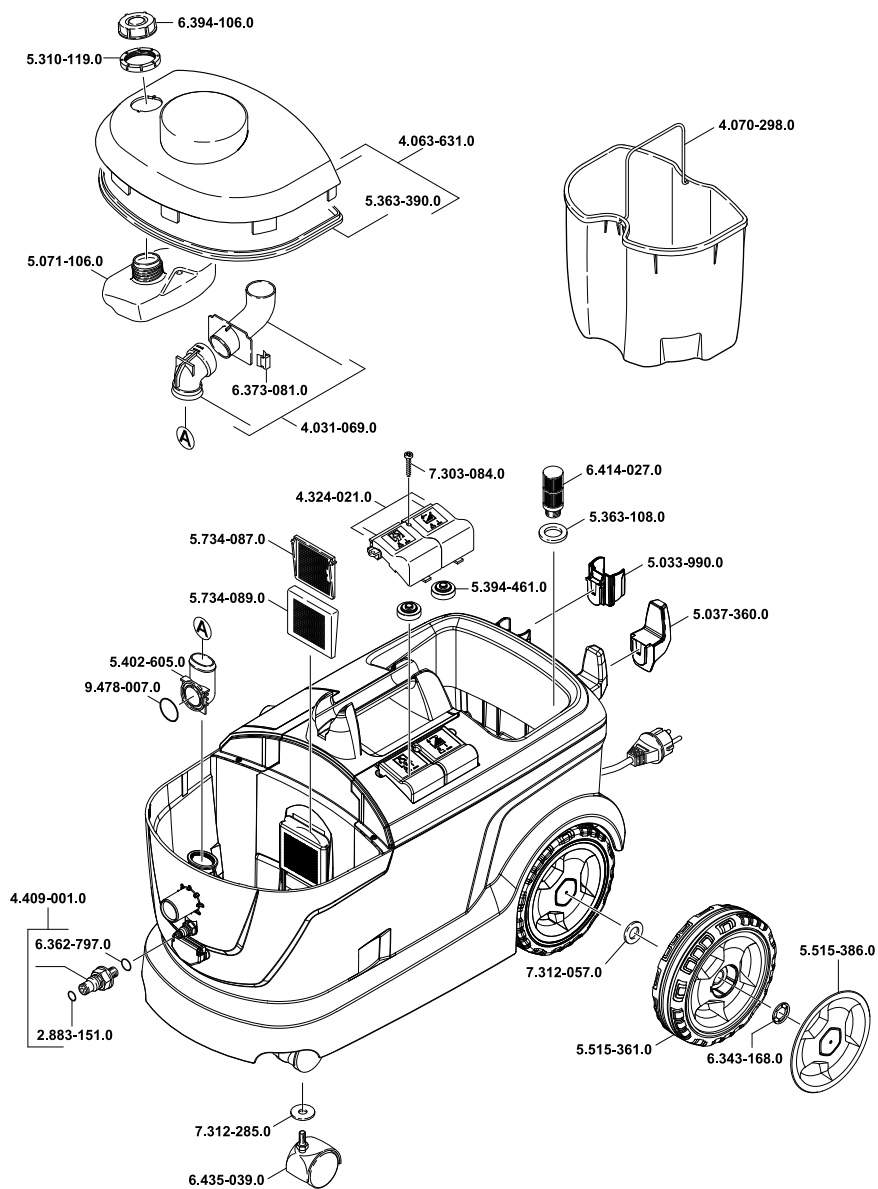
# Puzzi 10/1



06.02.2014 5,966-279,0

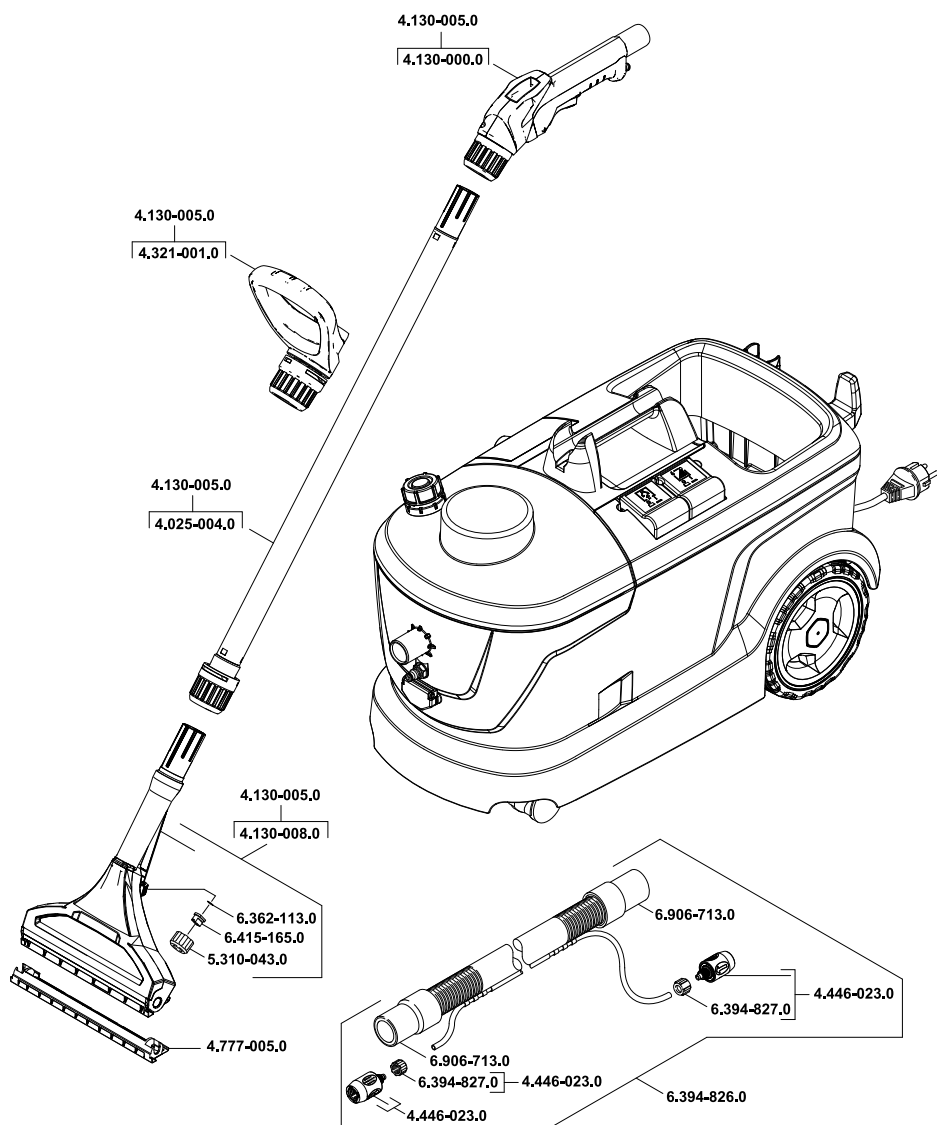


# Puzzi 10/2 Adv



27.01.2014 5.966-279.0

# Puzzi 10/2 Adv



31.01.2014 5.966-279.0



**Kärcher Center CHEMIE STAR**

K Dolíkám 717

503 11 Hradec Králové

**tel.: 777 580 786**

**<http://karcher-chemiestar.cz>**